

COPYRIGHT © Hangzhou EZVIZ Software Co., Ltd. Med enerett.

All informasjon, inkludert blant annet formuleringer, bilder, grafer osv., tilhører Hangzhou EZVIZ Software Co., Ltd. (heretter kalt «EZVIZ»). Denne brukerhåndboken (heretter kalt "brukerhåndboken") kan ikke reproduseres, endres, oversettes eller distribueres, hverken som helhet eller i deler, uten skriftlig tillatelse fra EZVIZ på forhånd. Med mindre noe annet er angitt gir ikke EZVIZ noen garantier eller løfter, hverken direkte eller underforståtte, angående Brukerhåndboken.


Om denne håndboken

Denne brukerhåndboken forklarer hvordan produktet skal brukes og vedlikeholdes. Bilder, tabeller og all annen informasjon er kun ment som beskrivelser og forklaringer. Informasjonen i brukerhåndboken kan bli endret uten varsel, f.eks. på grunn av fastvareoppdateringer. Du finner den nyeste versjonen på nettstedet til EZVIZ™ (<http://www.ezviz.com>).

Endringslogg

Ny lansering - Mai 2026

Varemerkeerkjennelse

EZVIZ™,  og andre av EZVIZ's varemerker og logoer eies av EZVIZ i forskjellige jurisdiksjoner. Andre varemerker og logoer tilhører sine respektive eiere.

Juridisk informasjon

PRODUKTET (MASKINVARE, FASTVARE OG PROGRAMVARE) LEVERES «SOM DET ER», INKLUDERT ALLE FEIL OG MANGLER, I DEN GRAD DETTE TILLATES AV GJELDENDE LOVVERK. EZVIZ GIR INGEN GARANTIER, HVERKEN DIREKTE ELLER UNDERFORSTÅTTE, OM FOR EKSEMPEL (MEN IKKE BEGRENSET TIL) SALGBARHET, TILFREDSTILLENDE KVALITET, EGNETHET FOR SPESIFIKKE FORMÅL ELLER AT TREDJEPARTERS RETTIGHETER IKKE KRENKES. EZVIZ OG DERES DIREKTØRER, ANSATTE, REPRESENTANTER ELLER AGENTER ER IKKE UNDER NOEN OMSTENDIGHETER ANSVARLIGE OVERFOR DEG FOR EVENTUELLE SPESIELLE SKADER. FØLGESKADER, TILFELDIGE SKADER ELLER INDIREKTE SKADER, INKLUDERT BLANT ANNET TAP AV FORTJENESTE, AVBRUDD I FORRETNINGSDRIFT ELLER TAP AV DATA ELLER DOKUMENTASJON SOM OPPSTÅR I FORBINDELSE MED BRUKEN AV DETTE PRODUKTET, SELV NÅR EZVIZ HAR BLITT VARSLET OM AT SLIKE SKADER KAN OPPSTÅ.

TIL DEN YTTERSTE GRAD SOM ER TILLATT VED GJELDENDE LOV, SKAL EZVIZ TOTALE ERSTATNINGSANSVAR FOR ALLE SKADER ALDRI OVERSTIGE DEN OPPRINNELIGE SALGSPRISEN TIL PRODUKTET.

EZVIZ PÅTAR SEG IKKE NOE ANSVAR FOR PERSONSKADER ELLER SKADER PÅ EIENDOM SOM SKYLDES FORSTYRRELSER I PRODUKTET ELLER AVBRUDD I TJENESTEN SOM SKYLDES FØLGENDE: A) FEIL INSTALLERING ELLER BRUK PÅ ANDRE MÅTER ENN I HENHOLD TIL INSTRUKSJONENE B) BESKYTTELSE AV NASJONALE ELLER OFFENTLIGE INTERESSER C) FORCE MAJEURE; D) AT DU ELLER TREDJEPARTEN, UTEN BEGRENSNINGER, BRUKER TREDJEPARTSPRODUKTER, -PROGRAMVARE, -APPLIKASJONER ELLER ANNET.

BRUK AV PRODUKTER MED INTERNETT-FORBINDELSE SKJER HELT OG HOLDENT PÅ EGET ANSVAR. EZVIZ ER IKKE ANSVARLIG FOR DRIFTSAVVIK, BRUDD PÅ PERSONVERN ELLER ANDRE SKADER SOM OPPSTÅR SOM ET RESULTAT AV CYBERANGREP, HACKERANGREP, VIRUS ELLER ANDRE INTERNETT-RELATERTE SIKKERHETSRSIKOER. MEN, EZVIZ VIL TILBY TEKNISK STØTTE VED BEHOV. LOVVERKET FOR OVERVÅKING OG DATABASESKYTTELSE VARIERER FRA OMRÅDE TIL OMRÅDE. SJEKK ALLE RELEVANTE LOVER SOM GJELDER I OMRÅDET DITT FØR DU BRUKER DETTE PRODUKTET. DET ER DITT ANSVAR Å SJEKKE AT PRODUKTET BRUKES I SAMSVAR MED GJELDENDE LOV. EZVIZ ER IKKE ANSVARLIGE HVIS PRODUKTET BRUKES TIL UBERETTIGEDE FORMÅL.

HVIS DET OPPSTÅR KONFLIKT MELLOM DET OVENNENVTE OG DE GJELDENDE LOVENE, ER DET SISTNEVNTE SOM HAR FORRANG.

Innholdsfortegnelse

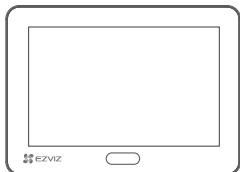
Oppmerksomhet	1
Pakkens innhold	1
Oversikt	2
1. Kamera	2
2. Panel	2
3. Monteringsbase	3
Oppsett	4
Få tak i EZVIZ-appen	4
Installasjon	4
1. Installer et microSD™ kort (valgfritt)	4
2. Installer kikkehullet	5
Slå på	10
Legg til EZVIZ-appen	11
Vedlikehold	12
1. Lad panelet	12
2. Gjenopprett til fabrikkinnstillinger	12
Vis enheten din	13
EZVIZ Connect	15
1. Med Amazon Alexa	15
2. Med Google Assistant	16
Initiativer for bruk av videoprodukter	17
Appendiks	18
1. Opladbart litium-ion-batteri	18
2. Sikker fjerning og utskifting av batteri	18

Oppmerksomhet

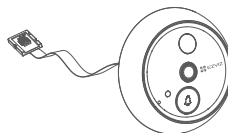


- Ikke utsett kameraet for skadelige omgivelser som f.eks. høy temperatur, fuktighet, salt tåke eller regn. Dette kan skade enheten.
- Ikke trykk på kameraets sensor eller linse. Dette kan skade enheten.
- Ikke dra hardt i ledningen til kameraet, og beskytt deg mot å bli skåret av ledningen. Garantien dekker ikke skader på ledningen forårsaket av feil bruk.

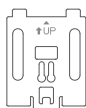
Pakkens innhold



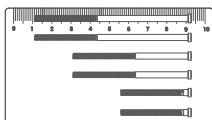
Panel (x1)



Kamera (x1)



Monteringsbase (x1)



Skruer (x6)



Strømledning (x1)



Regulatorisk informasjon (x2)



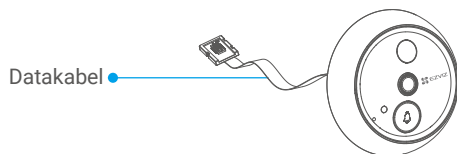
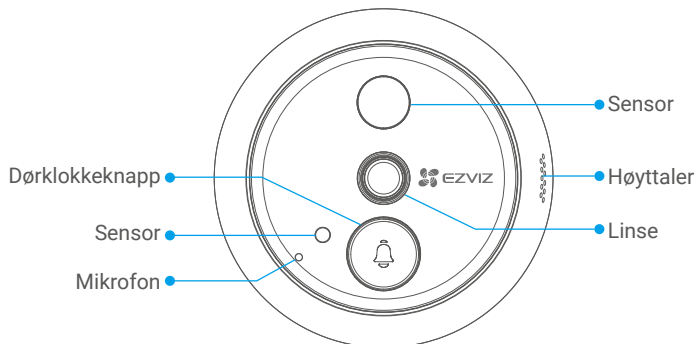
Hurtigstartveiledning (x1)



Video-/lydovervåkingsklistermerke (x1)

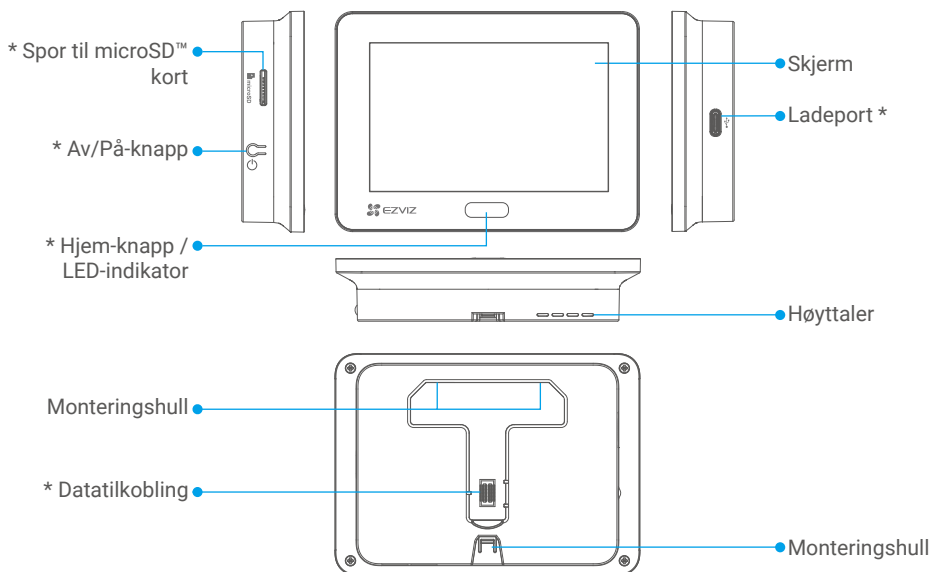
Oversikt

1. Kamera



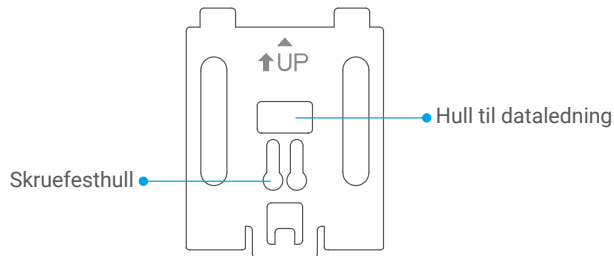
i Ikke blokkér sensorene og linsen.

2. Panel



Navn	Beskrivelse
Spør til microSD™ kort	Sett inn et microSD™ kort (selges separat) i sporet. Formater kortet med EZVIZ-appen før du bruker det. Anbefalt kompatibilitet: Klasse 10, maks. lagringskapasitet 512 GB.
Av/På-knapp	<ul style="list-style-type: none"> • Slå på/av: Trykk og hold inne i 3 sekunder for å slå kikkhullet på eller av. • Slå på/av direktesendt visning: Når kikkhullet er slått på, trykk én gang for å slå på eller av direktesyn. • Driftsbekreftelse: Når du bruker panelskjermen, kan knappen brukes til bekreftelse.
Hjem-knapp	<ul style="list-style-type: none"> • Slå på/av direktesendt visning: Når kikkhullet er slått på, trykk én gang for å slå på eller av direktesyn. • Tilbakestille: Trykk og hold inne i 3 sekunder for å starte enheten på nytt og gjenopprette fabrikkinnstillinger. • Driftsbekreftelse: Når du bruker panelskjermen, kan knappen brukes til bekreftelse.
LED-indikator	Når dørklokkeknappen på kameraet trykkes, eller når noen blir oppdaget utenfor døren av kameraet, slår indikatoren seg på.
Ladeport	Koble den til en stikkontakt med en strømadapter (DC5V 2,5A, kjøpes separat) for å lade panelet.
Datatilkobling	Koble til med datakabelen til kameraet.

3. Monteringsbase



Oppsett

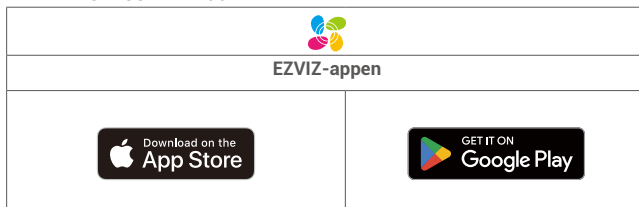
Følg trinnene for å konfigurere kikkhullet ditt:

1. Skaff EZVIZ-appen, og logg inn på EZVIZ-appkontoen din.
2. Installer kikkhullet ditt.
3. Slå på kikkhullet.
4. Legg til kikkhullet på EZVIZ-kontoen din.

Få tak i EZVIZ-appen

- i** Før du laster ned appen:
- Hvis appen allerede er installert, må du kontrollere at det er den nyeste versjonen ved å se etter oppdateringer i appbutikken din.
 - Hvis appen ikke er installert, følg trinnene nedenfor for å laste den ned.

1. Koble mobiltelefonen til Wi-Fi (anbefalt).
2. Last ned EZVIZ-appen ved å søke etter "EZVIZ" i App Store eller Google Play™.
3. Registrer en EZVIZ-konto og logg inn i appen.

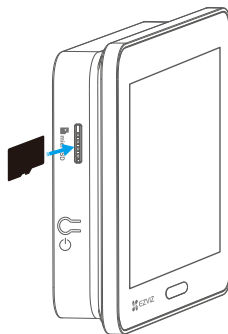


Installasjon

- i** Det anbefales å lade panelet helt opp før første gangs bruk. Vennligst se hen til "[Lad panelet](#)".

1. Installer et microSD™ kort (valgfritt)

1. Sett inn et microSD™ kort (selges separat) i sporet.






- i** Når microSD™ kortet er installert, må du initialisere det i EZVIZ-appen før du bruker det.

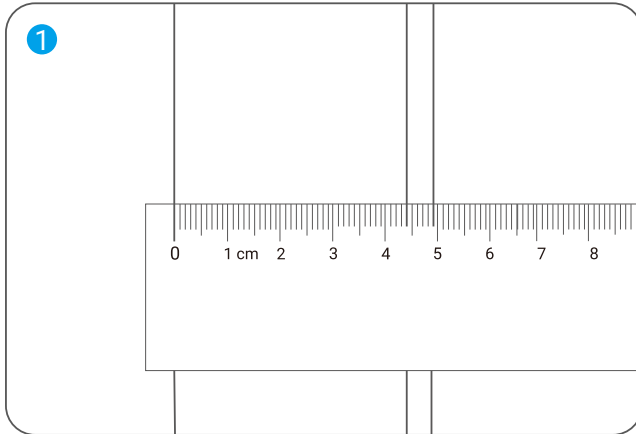
2. I siden for EZVIZ, trykk på Påtakeliste i menyen for enhetsinnstillinger for å sjekke statusen til microSD™-kortet.
3. Hvis microSD™ kortstatusen vises som "Uinitialisert", trykk for å initialisere den. Statusen vil deretter endres til I bruk, slik at videoer kan lagres.

2. Installer kikkehullet

Dersom du allerede har et kikkehull, monterer du enheten på samme sted. Hvis ikke, bor et hull med en diameter på omtrent 14 mm (ikke mer enn 50 mm) og omtrent 145 cm avstand fra bakken for å få en god visningseffekt.

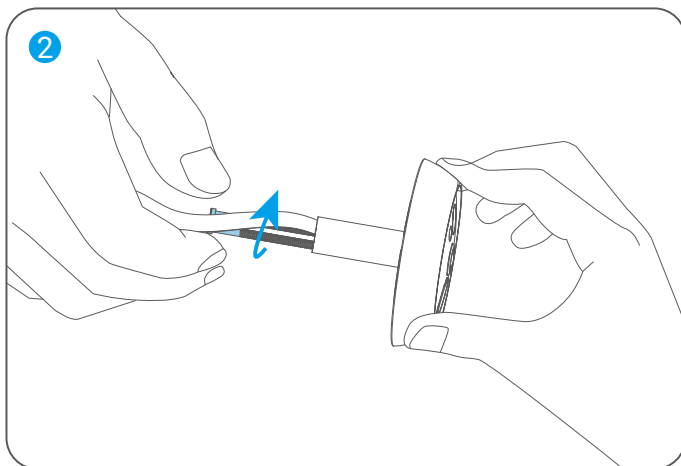
1. Mål dørens tykkelse, og velg passende skrue. Deretter bor et hull i døren.

Tykkelse	Skrue
35 mm til 60 mm	
60 mm til 85 mm	
85 mm til 105 mm	

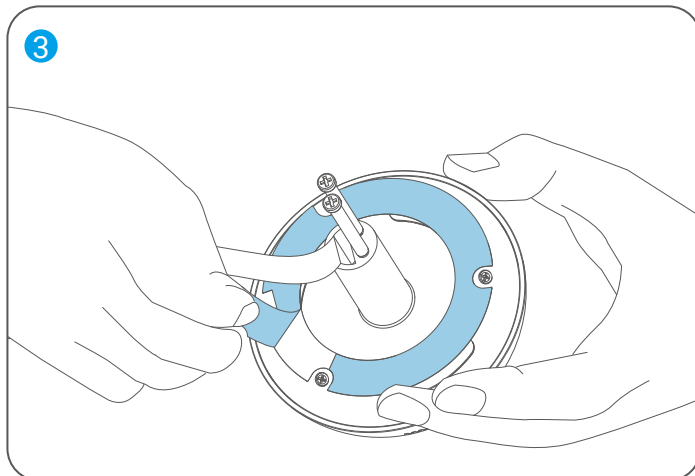


2. Skru skruene inn på baksiden av kameraet uten å stramme.

i Bare fikse det, ingen stramming nødvendig.

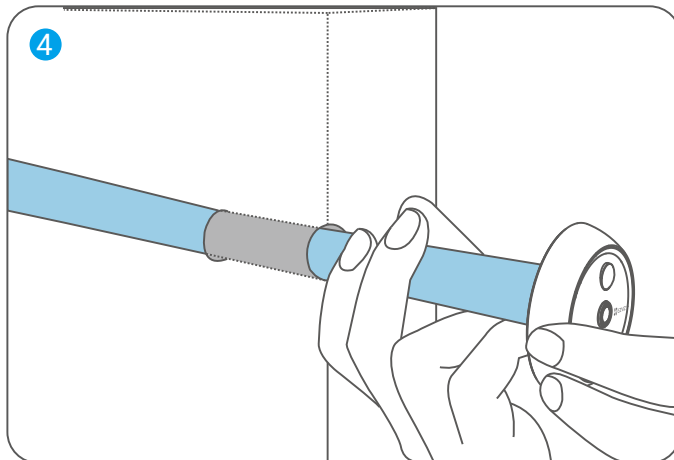


3. Riv av beskyttelsespapiret.

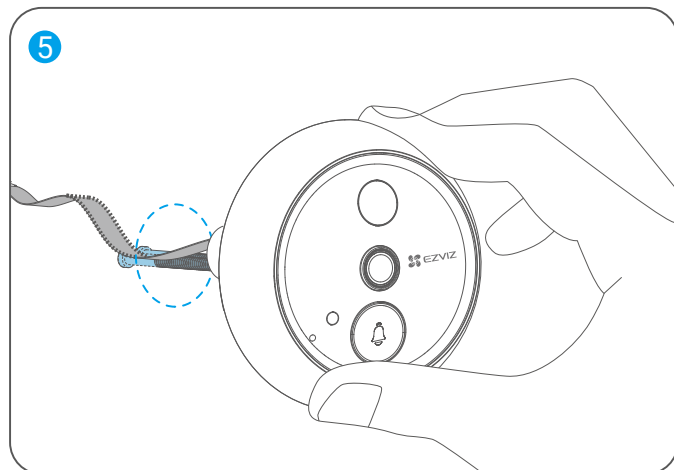


4. Før skruen og ledningen gjennom døren.

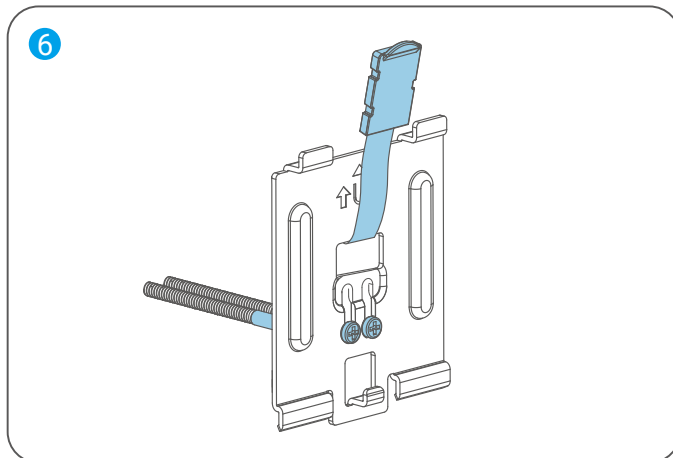
 Pakk dem inn i et papprør for enklere innsetting.



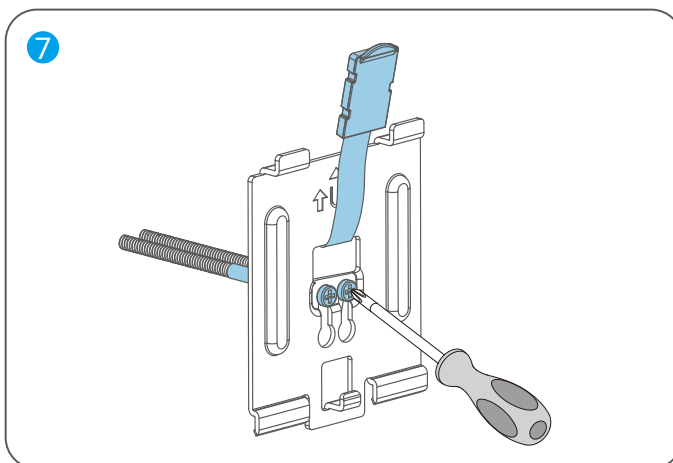
5. Juster kameraets posisjon slik at ringeknappen er plassert på undersiden, og skyv det forsiktig nær døren.



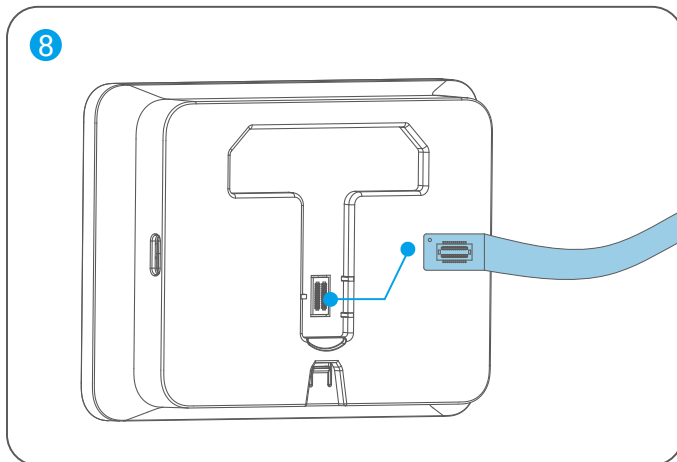
6. Ta ut monteringsbasen, og før skruene og datakabelen til kameraet gjennom skruefeste hullene på monteringsbasen.



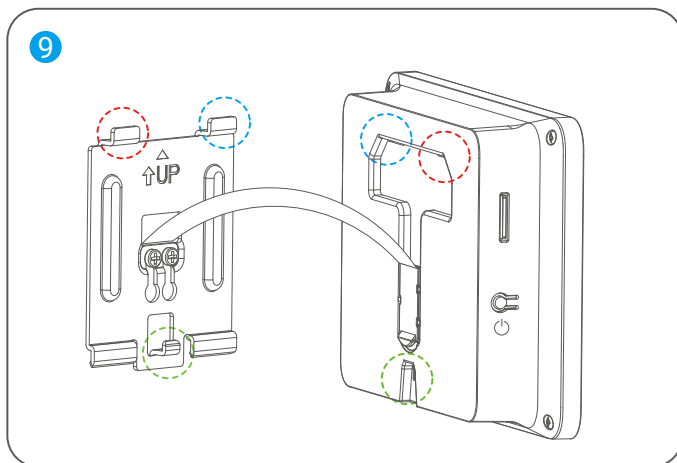
7. Juster basens posisjon for å sikre at pilen på basen peker oppover, og stram deretter skruene.



8. Koble kameradataledningen til datagrensesnittet på baksiden av panelet.



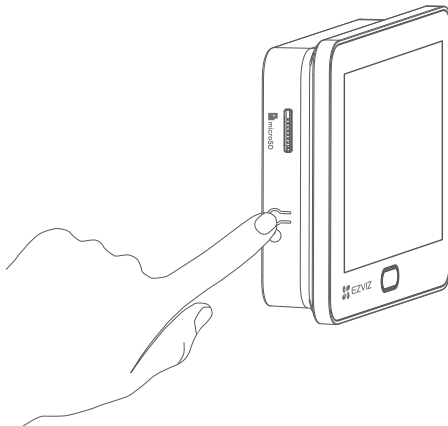
9. Juster basen med monteringshullene på panelet og skyv panelet nedover til du hører et klikk, som betyr at panelet sitter sikkert på monteringsbasen.



10. Etter installasjon, fjern alle beskyttelsesfilmer fra kameranlinen og panelet.

Slå på

1. Trykk og hold inne På/Av-knappen i 3 sekunder for å slå på panelet.



2. Trykk på hjem-knappen for å bytte mellom språk. Trykk deretter på På/Av-knappen på panelet for å bekrefte.



Legg til EZVIZ-appen

1. På smarttelefonen din, logg inn på EZVIZ-kontoen din, på startskjermen, trykk på "+" øverst til høyre for å gå til siden for skanning av QR-kode.
2. Skann QR-koden på skjermen til panelet.



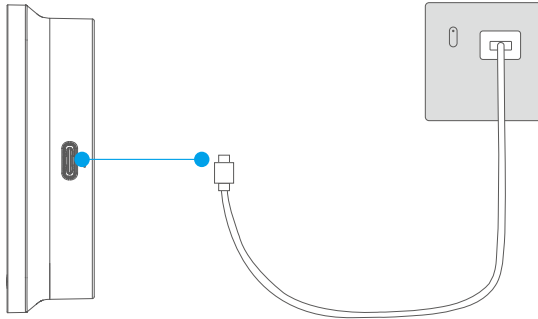
3. Følg appveiviseren for å fullføre Wi-Fi-konfigurasjonen og legge til panelet i din EZVIZ-konto.

i Hvis du ikke klarte å få QR-koden eller ønsker å konfigurere Wi-Fi på nytt, trykk og hold inne hjemknappen i 3 sekunder for å tilbakestille og gjenta trinnene ovenfor.

Vedlikehold

1. Lad panelet

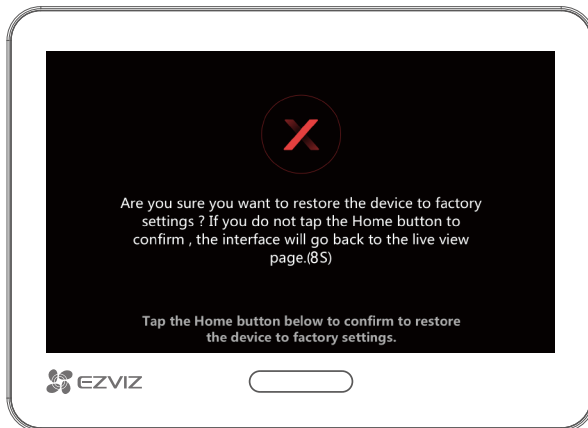
Hvis panelet er tomt for batteri, koble panelet til en stikkontakt via strømadapter (DC5V 2,5A, kjøpes separat).



- Ikke lad panelet når omgivelsestemperaturen overstiger 45°C eller er under 0°C.
- Før du lader panelet med en strømadapter, fjern panelet fra monteringsbasen.
- Når lading pågår, vil panelet automatisk bli slått på.
- For frakobling fra strømforsyningen, trekk ut strømkontakten fra panelet.

2. Gjenopprett til fabrikkinnstillinger

Trykk og hold inne hjemknappen i 3 sekunder til enheten avgir et pipelyd og følgende side vises på skjermen. Trykk deretter på hjem-knappen én gang for å bekrefte før 8-sekunders nedtelling avsluttes.



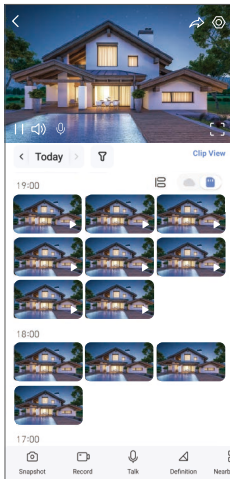
Forsiktig! Alle innstillinger vil bli gjenopprettet til fabrikkinnstillinger.

Vis enheten din

1. Direktevisning

i App-grensesnittet kan endres på grunn av versjonsoppdatering.

Start EZVIZ-appen, og trykk på enhetskortet for denne dørrykkerten for å gå inn på enhetssiden. Deretter trykker du på Live-visning-knappen for å komme inn på live-visningssiden, hvor du kan se og lytte til en direktestrøm, ta øyeblikksbilder, spille inn videoer og velge videooppløsning etter behov.



i Sveip venstre og høyre på tvers av skjermen for å få se flere ikoner.

Ikone	Beskrivelse
	Dele. Del enheten med hvem du vil.
	Innstillinger. Vis og endre enhetens innstillinger.
	Fullskjermvisning. Trykk for å nyte fullskjermvisning for synsfeltet ditt.
	Bilde. Ta et bilde.
	Ta opp. Start/stopp opptak manuelt.
	Snakk. Trykk for å snakke med personene foran kameraet.
	Definisjon av skarphet. Trykk for å velge videooppløsning.
	Nærliggende enhet. Trykk på for å velge tilgjengelige nærliggende enheter for direktevisning på flere skjermer.
	PIP (Bilde-i-bilde). Trykk for å se videoen over andre apper.
	Tips. Trykk for å se mer informasjon om enheten.
	Omorganisere. Omorganiser sekvensen til alle funksjonene ovenfor.

2. Innstillinger

Du kan stille inn de grunnleggende parameterne for enheten i innstillingene.

Parameter	Beskrivelse
Navn	Se eller trykk for å tilpasse navnet på enheten din her.
Batteri	Du kan se den gjenværende batterikapasiteten her og velge arbeidsmodus for enheten din.
Intelligent deteksjon	Du kan aktivere/deaktivere deteksjon av menneskelig form for enheten din.
Meldingsvarsling	Du kan administrere enhetsmeldinger og EZVIZ-appvarsler.
Lyddinnstillinger	Du kan sette relevante lydparametere for enheten din.
Bildeinnstillinger	Du kan angi relevante bildeparametere for enheten din.
Skjerminnstillinger	Du kan stille inn skjermens lysstyrke og automatisk låsetid her.
Lysinnstillinger	Du kan angi relevante lysparametere for enheten din.
Opptaksliste	Her kan du se status for microSD™ kortet.
Besøkssvar	Du kan aktivere automatisk svar og legge til et stemmesvar. Hvis noen trykker på dørklokkeknappen og ingen svarer innen den forhåndsinnstilte tidsperioden, vil stemmesvaret automatisk bli sendt.
Personverninnstillinger	Du kan kryptere videoene dine med krypteringspassord og tilpasse personvernområdet.
Nettverksinnstillinger	Du kan se tilkoblingsstatusen.
Enhetsinformasjon	Her finner du enhetsinformasjonen, inkludert brukerveiledningen.
EZVIZ Cloud	Du kan abonnere på og administrere skylagring.
Del enhet	Du kan dele enheten med et familiemedlem eller en gjest.
Slett enhet	Trykk for å slette enheten fra EZVIZ-appen.

1. Med Amazon Alexa

Disse instruksjonene gjør det mulig å kontrollere EZVIZ-enheter med Amazon Alexa. Hvis du har problemer i løpet av prosessen, se Feilsøking.

Før du starter, pass på at:

1. EZVIZ-enhetene er koblet til EZVIZ-appen.
2. I EZVIZ-appen, skru av «Videokryptering» og slår på «lyd» på siden for enhetsinnstillinger.
3. Du har en Alexa-aktivert enhet (f.eks. Echo Spot, Echo-Show, All-new Echo-Show, Fire TV (all generasjoner), Fire TV stick (kun andre generasjon), eller Fire TV Edition smart-TV).
4. Amazon Alexa-appen allerede er installert på smart-enheten din, og at du har opprettet en konto.

For å styre EZVIZ-enheter med Amazon Alexa:

1. Åpne Alexa-appen og velg «Funksjoner og spill» fra menyen.
2. Åpne funksjoner og spill-skjermen, søk etter «EZVIZ». Her finner du «EZVIZ»-funksjonene.
3. Velg EZVIZ-enhetens «skill» trykk deretter "AKTIVER FOR Å BRUKE".
4. Skriv inn EZVIZ-brukernavnet og passordet, og trykk på logg inn.
5. Trykk på Autoriser-knappen for å gi Alexa tilgangstillatelse til EZVIZ-kontoen din, slik at Alexa kan kontrollere EZVIZ-enhetene dine.
6. Meldingen «Vellykket tilkobling av Alexa» vises. Trykk så på FINN ENHETER for at Alexa skal kunne finne alle EZVIZ-enhetene dine.
7. Gå tilbake til Alexa-menyen og velg «Enheter». Alle EZVIZ-enhetene dine vises.

Talekommando

Finn nye smartenheter via «Smarthjem»-menyen i Alexa-appen eller funksjonen Alexa talekontroll. Etter at en enhet har blitt funnet kan den styres med stemmen din. Gi Alexa enkle kommandoer.

Feilsøking

Hva skal jeg gjøre hvis Alexa ikke oppdager enheten min?

Kontroller at det ikke er noen problemer med Internett-forbindelsen.

Prøv å starte den smarte enheten på nytt, og oppdag enheten med Alexa igjen.

Hvorfor enhetens status er «frakoblet» i Alexa?

Enheden din kan ha blitt koblet fra nettverket. Prøv å starte den smarte enheten på nytt, og oppdag enheten med Alexa igjen.

Kontroller at ruterer er koblet til Internett og prøv igjen.

 For detaljer om land hvor Amazon Alexa er tilgjengelig, kan du se det offisielle nettstedet til Amazon Alexa.

2. Med Google Assistant

Med Google Assistant kan du aktivere EZVIZ-enheten din og se direkteviste bilder ved hjelp av Google Assistant-talekommandoer.

Følgende enheter og apper er nødvendige:

1. En fungerende EZVIZ-app.
2. I EZVIZ-appen, skru av «Videokryptering» og slå på «lyd» på siden for enhetsinnstillinger.
3. En TV med en tilkoblet fungerende Chromecast.
4. Google Assistant-appen på telefonen din.

Følg trinnene nedenfor for å komme i gang:

1. Konfigurer EZVIZ-enheten og sørg for at den fungerer riktig i appen.
2. Last ned Google Home-appen fra app-butikken eller Google Play™, og logg inn på Google-kontoen din.
3. På Myhome-skjermen trykker du på «+» øverst i venstre hjørne, og velger «Konfigurer enhet» fra menylisten for å gå til konfigurasjonsgrensesnittet.
4. Trykk «Fungerer med Google», og søk etter «EZVIZ». Her finner du «EZVIZ»-funksjonene.
5. Skriv inn EZVIZ-brukernavnet og passordet, og trykk på logg inn.
6. Trykk på Autoriser for å gi Google tilgang til EZVIZ-kontoen din, slik at Google kan styre EZVIZ-enhetene.
7. Trykk «Tilbake til appen».
8. Følg trinnene ovenfor for å fullføre autoriseringen. Når synkroniseringen er fullført, vises EZVIZ-tjenesten i listen over tjenester. For å se en liste over compatible enheter i EZVIZ-kontoen din, trykk på EZVIZ' serviceikon.
9. Prøv noen kommandoer. Bruk det kameranavnet du opprettet da du konfigurerte systemet.

Brukere kan behandle enheter som én enkelt enhet eller en gruppe. Ved å legge til enheter i et rom kan brukeren kontrollere en gruppe enheter samtidig med én kommando.

Se linken for mer informasjon:

<https://support.google.com/googlehome/answer/7029485?co=GENIE.Platform%3DAndroid&hl=en>

 Hvis du vil ha mer informasjon om enheten, kan du besøke www.ezviz.com/eu.

Initiativer for bruk av videoprodukter

Kjære verdssatte EZVIZ-brukere,

Teknologi påvirker alle deler av livet. Som et fremtidsrettet teknologiselskap, blir vi stadig mer oppmerksomme på rollen teknologi spiller for å forbedre effektiviteten og kvaliteten på livet vårt. Samtidig er vi også klar over den potensielle skaden ved feil bruk. For eksempel kan videoprodukter ta opp virkelige, komplette og klare bilder, og derfor har de stor verdi i å representere fakta. Likevel kan feil distribusjon, bruk og/eller behandling av videoopptak krenke personvernet, legitime rettigheter og interesser til andre.

Forpliktet til å innovere teknologi for det gode, her ved EZVIZ oppfordrer vi herved alvorlig at hver bruker skal bruke videoprodukter på riktig og ansvarlig måte, for å sammen skape et positivt miljø der alle relaterte praksiser og bruk overholder gjeldende lover og regler, respekterer enkeltpersoners interesser og rettigheter, og fremmer sosial moral.

Her er EZVIZs initiativer som vi ønsker å få din oppmerksomhet på:

1. Hver enkelt person har en rimelig forventning om privatliv, og bruken av videoprodukter bør ikke være i konflikt med en slik rimelig forventning. Derfor bør en advarselsmelding som klargjør overvåkningsområdet vises på en rimelig og effektiv måte når videoprodukter installeres på offentlige områder. For områder som ikke er offentlige, skal rettigheter og interesser til personer som er involvert, vurderes nøye, inkludert, men ikke begrenset til, installering av videoprodukter kun etter å ha innhentet samtykke fra interessentene, og ikke installering av svært usynlige videoprodukter uten andres viten.
2. Videoprodukter tar objektivt opp bilder av virkelige aktiviteter innenfor spesifikk tid og rom. Brukere skal på forhånd rimelig identifisere personene og rettighetene som er involvert i dette omfanget, for å unngå enhver krenkelse av portrett, personvern eller andre juridiske rettigheter til andre mens de beskytter seg selv gjennom videoprodukter. Merk at hvis du velger å aktivere lydopptaksfunksjonen på kameraet ditt, vil det fange lyder, inkludert samtaler, innenfor overvåkningsområdet. Vi anbefaler på det sterkeste en grundig vurdering av potensielle lydilder i overvåkningsområdet, slik at du fullt ut forstår nødvendigheten og rimeligheten før du aktiverer lydopptaksfunksjonen.
3. Videoprodukter i bruk vil konsekvent generere lyd- eller bildeinformasjon fra virkelige scener – muligens inkludert biometrisk informasjon som ansiktsbilder – basert på brukerens valg av produktfunksjoner. Slike data kan brukes eller behandles. Videoprodukter er bare teknologiske verktøy som ikke og ikke kan menneskelig praktisere juridiske og moralske standarder for å veilede lovlig og riktig bruk av data. Det er metodene og formålene til personene som kontrollerer og bruker den genererte dataen som utgjør en forskjell. Derfor skal databehandlere ikke bare strengt overholde gjeldende lover og regler, men også fullt ut respektere ikke-obligatoriske regler, inkludert internasjonale konvensjoner, moralske standarder, kulturelle normer, offentlig orden og lokale skikker. Videre bør vi alltid prioritere beskyttelsen av personvern og portrettrettigheter, samt andre rimelige interesser.
4. Videoinformasjonen som kontinuerlig genereres av videoprodukter, inneholder rettigheter, verdier og andre krav fra ulike interessenter. Derfor er det ekstremt viktig å sikre dataenes sikkerhet og skjerme produktene mot ondsinnede inntrengninger. Enhver bruker og databehandler skal treffe alle rimelige og nødvendige tiltak for å maksimere produkt- og datasikkerhet, unngå datalekkasje, uautorisert offentliggjøring eller misbruk, inkludert, men ikke begrenset til, oppsett av tilgangskontroll, valg av egnet nettverksmiljø der videoprodukter er tilkoblet, etablering og kontinuerlig optimalisering av nettverkssikkerhet.
5. Videoprodukter har bidratt sterkt til å forbedre sikkerheten i samfunnet vårt, og vi tror at de vil fortsette å spille en positiv rolle i ulike aspekter av vårt daglige liv. Enhver forsøk på å misbruke disse produktene for å krenke menneskerettigheter eller delta i ulovlige aktiviteter motsier selve essensen av verdien i teknologisk innovasjon og produktutvikling. Vi oppfordrer hver bruker til å etablere sine egne metoder og regler for å evaluere og overvåke bruken av videoprodukter, slik at disse produktene alltid brukes på riktig måte, gjennomtenkt og med godvilje.

Appendiks

1. Opladbart litium-ion-batteri

Enhetens batteritype: Bærbar batteri.

Batterimodell: H765965P

Nominell spenning: 3,8 V DC

Nominell kapasitet: 4600 mAh

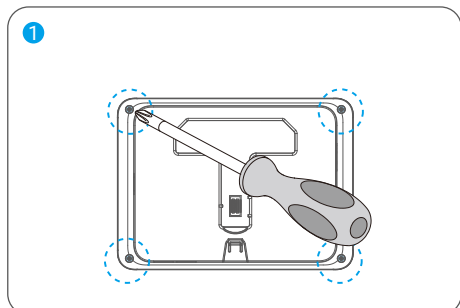
Batteriprodusent: Phenix New Energy (Huizhou) Co., Ltd.

Kjemisk sammensetning	Kjemisk formel	CAS-nummer.	Vekt (%)
Litiumkoboltoxid	LiCoO ₂	12190-79-3	47,29%
Nanorør	CNT	1333-86-4	0,46%
Polyvinylidenfluorid	PVDF	24937-79-9	0,52%
Aluminiumsfolie	AL	7429-90-5	5,01%
Kobberfolie	Cu	7440-50-8	7,35%
Grafit	C	7782-42-5	25,01%
Super P	S-P	7782-42-5	0,24%
Styren-butadiengummi	SBR	61789-96-6	0,95%
Karboksymetylcellulose natrium	CMC	9000-11-7	0,40%
Polypropylen	(C ₂ H ₄) _n	9002-88-4	0,30%

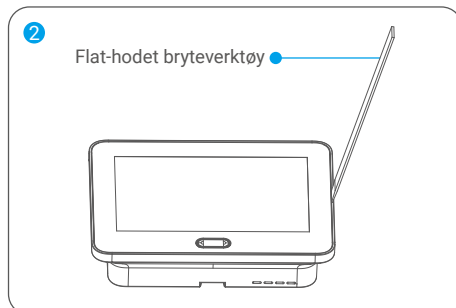
2. Sikker fjerning og utskifting av batteri

- Det anbefales å bruke samme modell av batteri (se "[Opladbart litium-ion-batteri](#)") eller batteri med samme spesifikasjoner for utskifting.
- For å installere et nytt batteri, gjenta trinnene for å fjerne det gamle batteriet i motsatt rekkefølge.

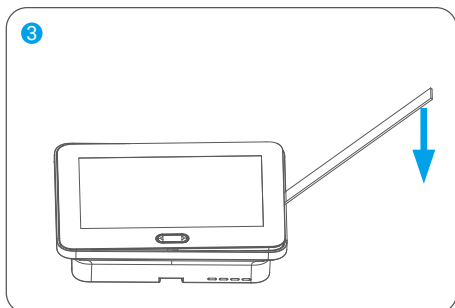
1. Fjern de fire skruene på baksiden av panelet.



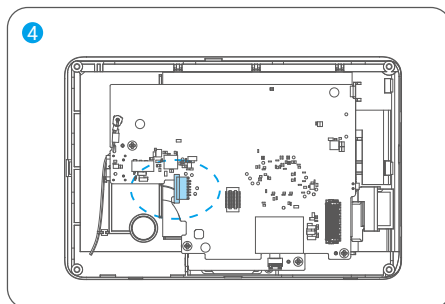
2. Sett inn et flat-head bryteverktøy i spalten mellom skjermglasset og dekselet.



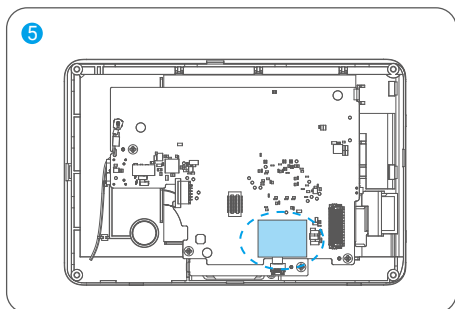
3. Trykk den flate spretteverktøyet ned for å løfte skjermen og skille skjermen fra bakdekselet.



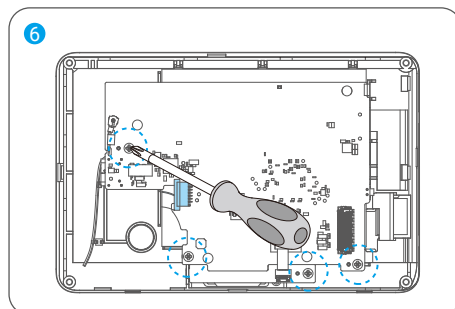
4. Koble fra batterikontakten.



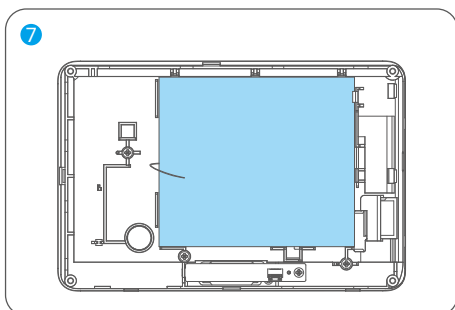
5. Skrell av acetatkluten.



6. Bruk en skrutrekker for å fjerne disse fire skruene.



7. Koble fra alle kontakter og fjern kretskortet (PCB).



8. Sett inn en plastspudger fra høyre side inn i bunnen av batteriet og løft det forsiktig. Batteriet er fjernet.

